

# 目錄 5上

1. 線和角 (溫習)	2
2. 八個主要方向	4
3. 倍數和因數 (溫習)	6
4. 分數 (溫習)	8
5. 異分母分數加法	10
6. 異分母分數減法	12
7. 異分母分數加減混合計算	14
8. 分數加減應用題	16
9. 平面圖形 (溫習)	18
10. 周界 (溫習)	20
<b>複習一</b>	22
11. 正方形和長方形的面積 (溫習)	26
12. 平行四邊形的面積	28
13. 三角形的面積	30
14. 梯形的面積	32
15. 多邊形的面積	34
16. 多位數及大數量的估計	36
17. 分數乘法 (一)	38
18. 分數乘法 (二)	40
19. 代數符號	42
20. 象形圖	44
<b>複習二</b>	46
<b>奧妙新思維</b>	50
<b>生活創意解難坊</b>	52



可到 [www.pan-lloyds.com](http://www.pan-lloyds.com) 參看艱深題目的題解簡報



選出答案的代表字母，填在 ☁ 內。

1. 小樹三年前高  $1\frac{9}{10}$  米，現在高  $3\frac{3}{5}$  米，小樹在過去三年共長高了多少米？

- A.  $5\frac{1}{2}$  米      B.  $2\frac{3}{10}$  米      C.  $1\frac{7}{10}$  米      D.  $\frac{3}{5}$  米



2. 家裏有奇異果汁  $1\frac{1}{5}$  升，弟弟喝去  $\frac{3}{10}$  升，媽媽再到超級市場買一盒 500 毫升的奇異果汁回來，現有奇異果汁多少升？

- A.  $\frac{9}{10}$  升      B.  $1\frac{1}{10}$  升      C.  $1\frac{2}{5}$  升      D.  $5\frac{9}{10}$  升



3. 糖果店訂購了一批糖果，蘋果糖佔  $\frac{4}{9}$ ，西柚糖佔  $\frac{1}{6}$ ，餘下的是檸檬糖。檸檬糖佔全部訂購糖果的幾分之幾？

- A.  $\frac{5}{9}$       B.  $\frac{7}{18}$       C.  $\frac{11}{18}$       D.  $\frac{13}{18}$




回答下列各題。

4. 運動場的跑道一個圈長 400 米，永康跑了  $3\frac{5}{8}$  個圈，子健比永康少跑  $1\frac{3}{4}$  個圈，志強又比子健多跑  $2\frac{1}{2}$  個圈。志強跑了 \_\_\_\_\_ 個圈。

5. 展覽廳的攤位 A 的面積是  $85\frac{7}{9}$  平方米，比攤位 B 的多  $10\frac{2}{3}$  平方米，攤位 C 的又比攤位 B 的多  $9\frac{1}{6}$  平方米。攤位 C 的面積是 \_\_\_\_\_ 平方米。

6. 水果籃內有不同的水果，媽媽以  $2\frac{5}{8}$  公斤的哈密瓜取代  $\frac{3}{4}$  公斤的葡萄後，水果籃重  $11\frac{1}{2}$  公斤。水果籃原來重 \_\_\_\_\_ 公斤。

7. 5C 班的班會把上月收得的會費的  $\frac{2}{5}$  用作佈置課室，把  $\frac{1}{4}$  購買文具，餘下的用作捐款，捐款佔上月收得的會費的分數是 \_\_\_\_\_。

8. 子慧閱讀一本故事書，第一天看了全本的  $\frac{1}{12}$ ，第二天看了全本的  $\frac{2}{9}$ 。

(a) 她兩天共看了全本書的幾分之幾？ \_\_\_\_\_

(b) 她未看的頁數佔全本書的幾分之幾？ \_\_\_\_\_

9.

現凡購物滿40元，可獲印花券一張。

菠菜



每公斤  $12\frac{4}{5}$  元

蝦



每公斤  $58\frac{2}{5}$  元

番茄



每公斤  $9\frac{1}{2}$  元

免治牛肉



每公斤  $86\frac{3}{10}$  元

陳太太在超級市場選購了菠菜、番茄和免治牛肉各 1 公斤。

(a) 她應付 \_\_\_\_\_ 元。

(b) 陳太太還欠 3 張印花券便可換領一個湯煲。她打算多買 1 公斤上圖其中一種食品，使應付的總款項剛剛足以獲得印花券 3 張。你認為她會多買哪一種食品？試就每一種食品解釋。

她會多買 1 公斤  菠菜 /  蝦 /  番茄 /  免治牛肉  圈出正確的答案，因為

---



---



---



---

10. 家怡比子琪矮  $\frac{1}{4}$  米，佩君又比子琪矮  $\frac{1}{10}$  米。

(a) 佩君比家怡  高 /  矮 \_\_\_\_\_ 米。  圈出正確的答案

(b) 家怡高  $1\frac{1}{8}$  米，佩君高多少米？（列式計算）

## 選擇天地

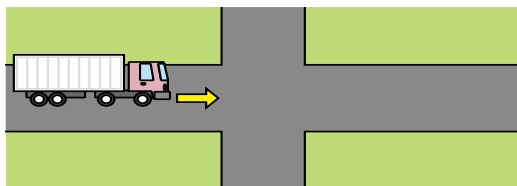
選出答案的代表字母，填在 ☁ 內。

1. P 是整數，如果  $\frac{3}{5} > \frac{P}{15} > \frac{1}{3}$ ，P 最小的數值是甚麼？

- A. 6                      B. 7                      C. 8                      D. 9



2. 下圖中，一輛貨車正朝西南方行駛，到了十字路口時便要右轉，貨車右轉後會朝哪一個方向行駛？



- A. 南方                      B. 北方                      C. 西北方                      D. 東南方



3. P 和 Q 的 H.C.F. 是 30，以下哪一個數必定是 P 和 Q 的公因數？

- A. 90                      B. 60                      C. 12                      D. 10



4. 以下哪一個分數的數值最小？

- A.  $\frac{\blacktriangle}{13}$                       B.  $\frac{\blacktriangle}{9}$                       C.  $\frac{\blacktriangle}{8}$                       D.  $\frac{\blacktriangle}{4}$



5. 以下哪一種平面圖形不是兩對對邊平行？

- A. 梯形                      B. 長方形                      C. 正方形                      D. 平行四邊形



6.  $1\frac{2}{9} + \frac{5}{6} - \frac{5}{12} = ?$

- A.  $\frac{29}{36}$                       B.  $1\frac{23}{36}$                       C.  $2\frac{1}{18}$                       D.  $2\frac{17}{36}$



7. 把一個菱形分割成多個大小和形狀相同的圖形，以下哪一種圖形是不能分割得到的？

- A. 等腰三角形                      B. 直角三角形  
C. 平行四邊形                      D. 梯形

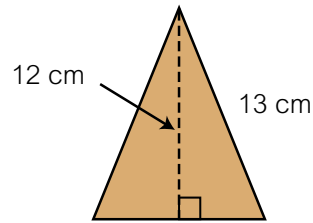


選擇天地

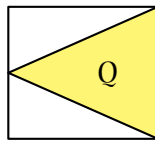
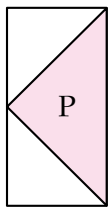
選出答案的代表字母，填在 ☁ 內。

1. 右面的等腰三角形的周界是 36 cm，它的面積是多少  $\text{cm}^2$ ？

- A.  $60 \text{ cm}^2$
- B.  $78 \text{ cm}^2$
- C.  $120 \text{ cm}^2$
- D.  $216 \text{ cm}^2$



2.



上面是兩個面積相等的長方形。以下哪一項關於三角形 P 和 Q 的面積的描述是正確的？

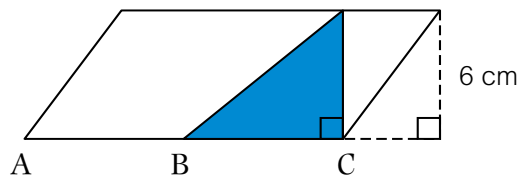
- A. 三角形 P 和 Q 的面積相等。
- B. 三角形 P 的面積比 Q 的大。
- C. 三角形 P 的面積比 Q 的小。
- D. 無法判斷哪個三角形的面積較大。



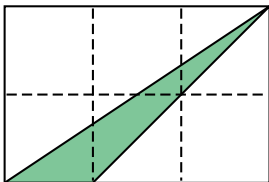
思考領域

回答下列各題。

3. 右圖的面積是  $84 \text{ cm}^2$ ，如果 AB 和 BC 的長度相等，着色部分的面積是 \_\_\_\_\_  $\text{cm}^2$ 。



4.



左圖是由六個邊長 3 cm 的正方形拼砌而成，着色部分的面積是 \_\_\_\_\_  $\text{cm}^2$ 。



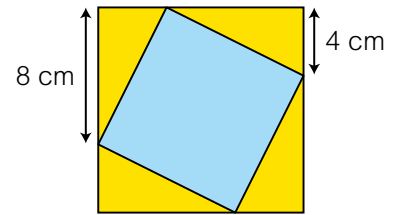
日期：

樣本

5. 右面的正方形內有 4 個大小相同的三角形。

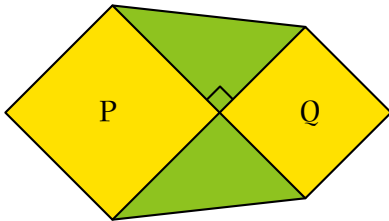
(a) 每個三角形的面積是 \_\_\_\_\_  $\text{cm}^2$ 。

(b) 藍色部分的面積是多少  $\text{cm}^2$  ? (列式計算)



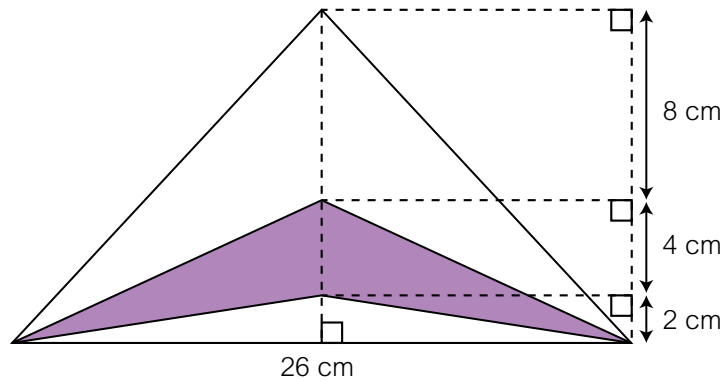
Blank box for calculation.

6.



左圖中，正方形 P 和 Q 的面積分別是  $25 \text{ cm}^2$  和  $16 \text{ cm}^2$ ，綠色部分的面積是 \_\_\_\_\_  $\text{cm}^2$ 。

7.



(a) 上圖中最大三角形的面積是 \_\_\_\_\_  $\text{cm}^2$ 。

(b) 着色部分的面積是多少  $\text{cm}^2$  ? (列式計算)

Blank box for calculation.



# 複習二

樣本

## 選擇天地

選出答案的代表字母，填在 ☁ 內。

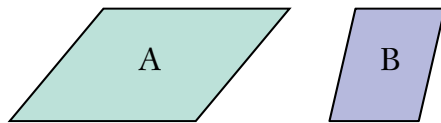
1. 算式「 $100\,000 - 2$ 」的答案是一個甚麼數？

- A. 六位數                              B. 最小的六位雙數  
C. 最大的五位單數                  D. 最大的五位雙數

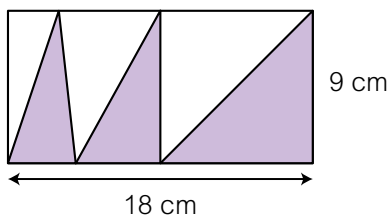


2. 右面的兩個平行四邊形的高相等，A 的底是 B 的 2 倍，A 的面積是 B 的多少倍？

- A.  $\frac{1}{2}$  倍                      B.  $\frac{1}{4}$  倍  
C. 2 倍                          D. 4 倍



3. 左圖中着色部分的面積是多少  $\text{cm}^2$  ？

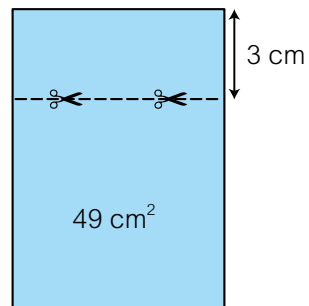


- A.  $54\text{ cm}^2$                   B.  $81\text{ cm}^2$   
C.  $135\text{ cm}^2$                 D.  $162\text{ cm}^2$



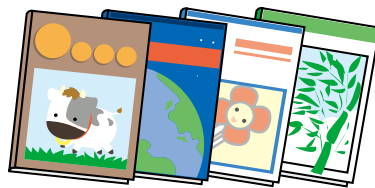
4. 小芬把右面的長方形手工紙沿虛線剪開，其中一張剛好是一個面積是  $49\text{ cm}^2$  的正方形，原來的長方形紙的面積是多少  $\text{cm}^2$  ？

- A.  $21\text{ cm}^2$                               B.  $34\text{ cm}^2$   
C.  $40\text{ cm}^2$                               D.  $70\text{ cm}^2$



5. 有書架 3 個，老師把  $b$  本圖書平均分放在這些書架上，每個書架上有圖書多少本？

- A.  $\frac{b}{3}$  本                      B.  $\frac{3}{b}$  本  
C.  $3b$  本                      D.  $(3 + b)$  本



6. 平行四邊形的高是  $h\text{ cm}$ ，比底長  $6\text{ cm}$ ，平行四邊形的底是多少  $\text{cm}$  ？

- A.  $(h + 6)\text{ cm}$                               B.  $6h\text{ cm}$   
C.  $(6 - h)\text{ cm}$                               D.  $(h - 6)\text{ cm}$



## 黑色星期五



梓浩

陳老師，黑色星期五真的會帶來厄運！那天我把媽媽送給我的遊戲機摔壞了！真希望黑色星期五不要再出現！



陳老師

梓浩，你不要迷信呢！而且，黑色星期五在每一年都會出現啊！我們一同來算算吧！

先考慮平年的情況，閏年的情況也可以利用類似的方法推斷出來。

平年每年有 365 天，如果把 365 天由 1 月 1 日開始順序排列至 12 月 31 日，那麼 1 月 1 日是全年第一天，2 月 1 日是第 32 天，3 月 1 日是第 60 天，餘此類推。根據這個方法，完成表一。

月份（該月天數）	一 (31 天)	二 (28 天)	三 (31 天)	四 (30 天)	五 (31 天)	六 (30 天)
該月 1 日是全年第幾天？	1	32	60			
月份（該月天數）	七 (31 天)	八 (31 天)	九 (30 天)	十 (31 天)	十一 (30 天)	十二 (31 天)
該月 1 日是全年第幾天？						

表一



梓浩

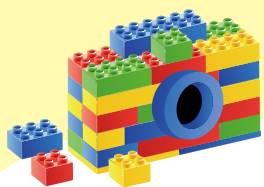
接下來我們要查看每月 13 日是星期幾嗎？



陳老師

由於查看每月 13 日是星期幾的情況頗為複雜，所以我們可以改為查看每月 1 日是星期幾，如果那天是星期日，那麼該月的 13 日便是星期五，亦即是黑色星期五。



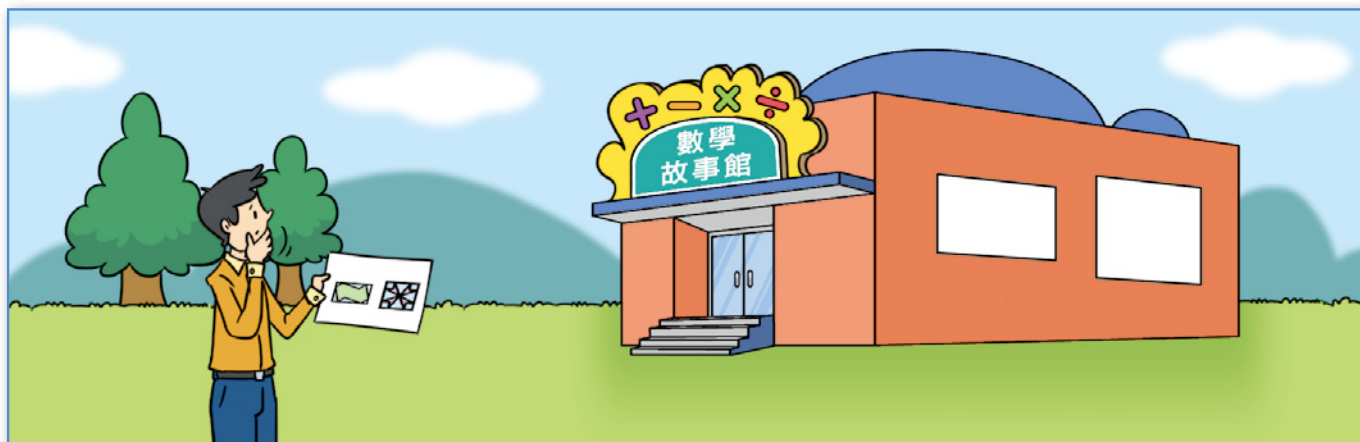


# 生活創意解難坊

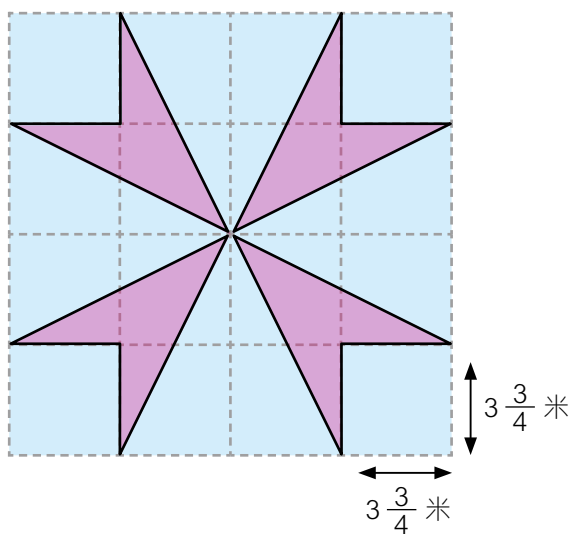
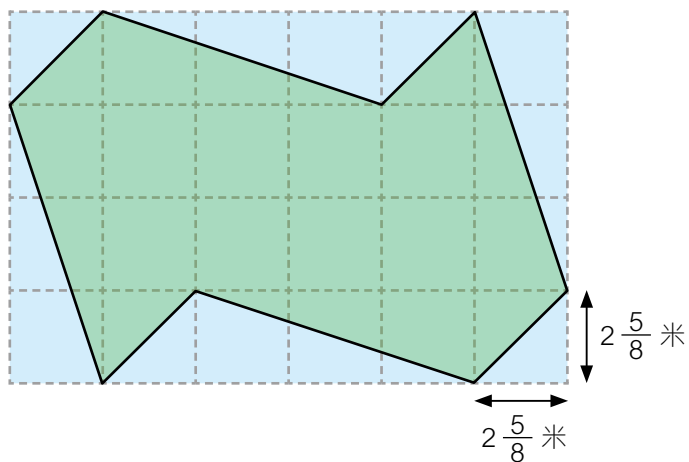
樣本

## 塗油漆

張先生受到委託，要在數學故事館的一幅外牆上，用油漆塗上兩個圖案。

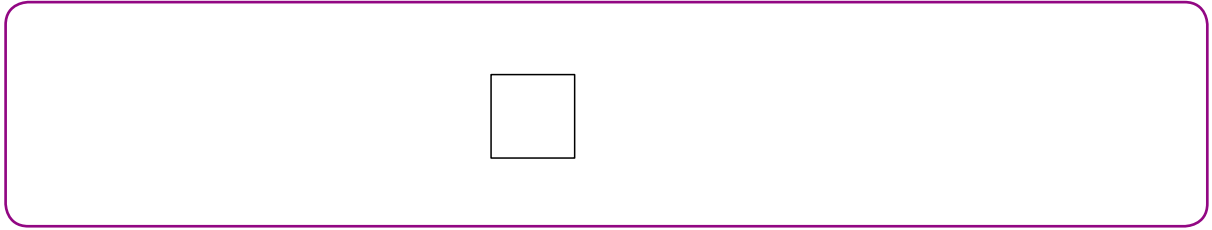


兩個圖案如下面圖一和圖二所示。



1. (a) 求圖一中綠色部分的面積。

(b) 求圖二中紅色部分的面積。



(c) 求圖一和圖二中藍色部分的總面積。



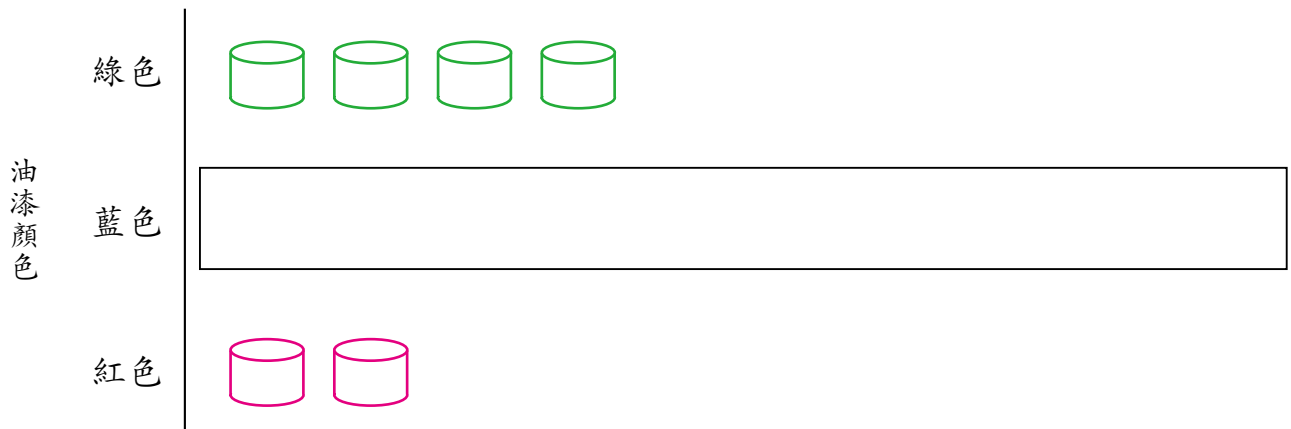
2. 塗每平方米的面積要用油漆  $\frac{8}{9}$  升。張先生要用紅色油漆多少升？



3. 下面的象形圖顯示張先生預備了的油漆數量。如果張先生預備的紅色油漆數量是剛好足夠的，試估計張先生預備了的藍色油漆的數量，並完成象形圖。

張先生預備了的油漆數量

一個圖案代表 \_\_\_\_\_ 升



# 高思維數學訓練 模擬試卷 (五上)

日期：\_\_\_\_\_ 標本  
成績：\_\_\_\_\_

學生姓名：\_\_\_\_\_ 班別：\_\_\_\_\_ 學號：\_\_\_\_\_

## 甲部 (60 分) (每題 2 分)

選出答案的代表字母，填在 ☁ 內。

1. 

3
---

6
---

1
---

8
---

5
---

7
---

用上面的數字卡組成最大的六位雙數，並取近似值至千位。

- A. 700 000                      B. 875 000  
C. 877 000                      D. 900 000



2. 在 37 584 096 中，「5」和「8」的數值相差多少？

- A. 420 000                      B. 580 000  
C. 750 000                      D. 850 000



3. 

E 的最初三個倍數是：12，24，36
F 的最初三個倍數是：18，36，54

E 和 F 的第二個公倍數是甚麼？

- A. 36                      B. 54                      C. 72                      D. 108



4. 以下哪一個數不是 36 和 54 的公因數？

- A. 3                      B. 4                      C. 9                      D. 18



5. 求 48 和 120 的 L.C.M.。

- A. 10                      B. 24                      C. 240                      D. 480



6.  $2\frac{7}{10} \times 1\frac{1}{5} \times 3\frac{8}{9} = ?$

- A.  $3\frac{6}{25}$                       B.  $7\frac{71}{90}$                       C.  $10\frac{1}{2}$                       D.  $12\frac{3}{5}$

